

Istruzioni di posa
Hanging instructions
Instructions de pose
Verlegungshinweise

Wall&decò[®]
Contemporary Wallpaper

^P 3
Italiano

^P 11
English

^P 19
Français

^P 27
Deutsch

Italiano

■ 3

Materiali / Materials Matériaux / Materialien



Prodotto / Product
Produit / Produkt



Colla / Adhesive
Colle / Kleber

Strumenti (non inclusi) / Tools (not included) / Outils (non inclus) / Arbeitsgeräte (nicht inbegriffen)



Rullo / Roller brush
Rouleau / Rolle



Spatola / Spatula
Spatule / Spatel



Secchio / Bucket
Seau / Eimer



Taglierino / Cutter
Cutter / Cutter



Piombo / Plumb line
Fil à plomb / Lot



Panno / Cloth
Chiffon / Tuch

^P 4. **Preparazione**
_ Le pareti

^P 5. **Il rivestimento**
_ L'adesivo

^P 6. **Posa**

^P 9. **Suggerimenti utili**

Preparazione



Le pareti

Prima di iniziare è opportuno valutare le condizioni generali delle pareti da rivestire. La perfetta riuscita della messa in posa dipende dalla qualità del supporto su cui s'intende posare il rivestimento. Procedere seguendo le istruzioni descritte qui di seguito.

01. Pulire bene le superfici delle parete da eventuali tracce di sporco, polvere.
02. In caso di intonaco civile di nuova realizzazione, si raccomanda la rimozione dei granuli in superficie con l'ausilio di una spatola in acciaio o di carta vetrata a grana fine.
03. Assicurarsi dell'assenza di macchie di umidità.
04. In presenza di una superficie muraria irregolare, provvedere ad una rasatura a base gesso.
05. Procedere con l'applicazione di un apposito fissativo per le pareti di nuova realizzazione o appena rasate.
06. Applicare una mano di pittura colore bianco (es. idropittura lavabile) su tutta la superficie della parete per rendere il colore del sottofondo omogeneo.



Il rivestimento

01. Verificare con attenzione che i teli siano in buono stato, che i disegni e i colori siano continuativi tra un telo e l'altro e che i bordi siano regolari.
02. Consultare lo schema di montaggio in dotazione e procedere con la numerazione dei teli sulle pareti per verificare che la quantità dei teli sia sufficiente in rapporto alla superficie da rivestire.

La numerazione dei teli indica la sequenza da seguire per la corretta disposizione del disegno grafico.



L'adesivo

01. Preparare il collante miscelandolo bene con acqua in un contenitore pulito secondo istruzioni.
02. È consigliabile preparare il collante almeno 2 ore prima della posa per garantire un corretto livello di vischiosità.

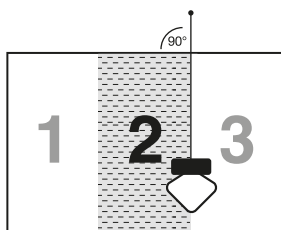


Posa

01.

Seguire la numerazione progressiva riportata sul retro dei rotoli e lo schema di montaggio allegato per garantire la combinazione precisa del decoro. Iniziare applicando il foglio numero 2 e non il numero 1.

È fondamentale posare con precisione il primo telo, calcolandone la corretta posizione con filo a piombo prima di procedere con l'incollaggio.

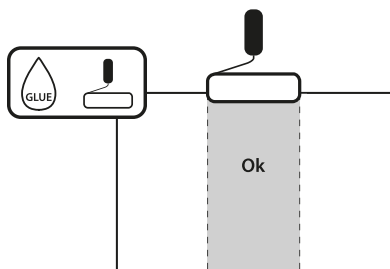


02.

È necessario tracciare lo schema d'inserimento dei fogli di carta, segnando con precisione la larghezza di ciascun foglio sulla parete.

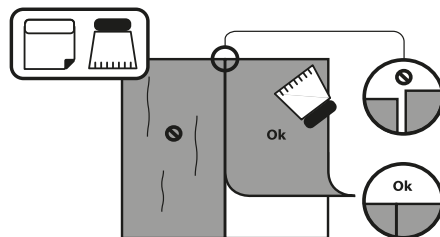
03.

Procedere con una stesa uniforme e abbondante del collante direttamente sulla parete con un rullo a pelo medio (dove necessario utilizzare un pennello). Si raccomanda di applicare il collante per sezioni corrispondenti ai singoli teli.



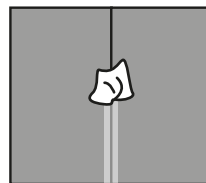
04.

Assicurarsi che ogni telo aderisca bene alla parete, accompagnando la stesura con una spatola di plastica. Accostare con attenzione i fogli, che devono essere ben allineati, non sovrapposti o distanti, e devono dare continuità ai disegni. Applicare allo stesso modo i teli successivi.



05.

Appena posato un foglio, rimuovere subito i residui di colla con un panno morbido e umido.

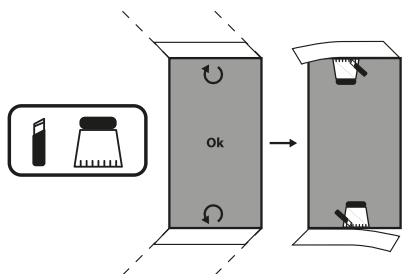


06.

Se si commette un errore nella posa, rimuovere il foglio intero e riattaccarlo (se necessario, stendere nuovamente la colla).

07.

Rifilare l'abbondanza del telo con un taglierino ben affilato, aiutandosi con una spatola.



08.

Non proseguire mai girando gli angoli con il telo, ma tagliare quest'ultimo in corrispondenza degli angoli.

09.

Proseguire invece girando il telo in corrispondenza degli spigoli.

10.

Quando si inizia a ricoprire una nuova parete, si consiglia di seguire con attenzione il procedimento sopra descritto procedendo, sempre, con una nuova messa a piombo.

11.

Terminata l'applicazione dei fogli, verificare che i giunti dei singoli teli siano ben accostati e quindi procedere con la correzione delle imperfezioni con l'eventuale ausilio di idonei pennarelli colorati.

12.

Nel caso in cui la colla in dotazione non fosse sufficiente per l'intera esecuzione, consigliamo di utilizzare una colla dalle caratteristiche similari.

Suggerimenti

01.

Per i rivestimenti realizzati con colori molto scuri si consiglia di passare sulla parete una mano di idropittura lavabile dello stesso colore scuro del rivestimento.

02.

Per i rivestimenti con sfondi molto scuri si consiglia di passare il profilo dei teli con un pennarello indelebile dello stesso colore.

03.

Si raccomanda di maneggiare i teli realizzati con colori scuri con le mani bagnate.

04.

Si consiglia di montare la carta a parati all'interno di locali con temperature comprese tra i 10-38°C.

05.

Prestare particolare attenzione durante la posa alle correnti d'aria che potrebbero influire sulla corretta riuscita della posa dei teli sulle pareti.

06.

Il rivestimento è lavabile con un panno umido e sapone neutro.
NON UTILIZZARE SOLVENTI

^p12. **Preparation**
_ The walls

^p13. _ The wallpaper
_ The adhesive

^p14. **Hanging**

^p17. **Useful tips**

Preparation



The walls

Before starting, it is best to assess the general conditions of the wall to be covered. The quality of the walls where the wallpaper will be applied is crucial for best hanging results. Proceed according to the instructions provided below.

01. Carefully remove from wall surfaces any trace of dirt and dust.

02. When laying the wallpaper over a recently applied plaster wall, any superficial roughness (i.e. sand grains) should be removed by using a steel spatula or fine grade sandpaper.

03. Make sure that there are no damp patches.

04. If the wall surface is uneven plaster over the area to obtain a smooth surface.

05. Apply a special primer if the wallpaper is to be applied over new or recently plastered walls.

06. Apply a coat of white paint (e.g., washable water-based paint) on the entire wall surface to ensure substrate color uniformity.



The wallpaper

01. Make sure that the rolls are in good conditions, that patterns, colors and edges between rolls are matching and lined up.

02. Refer to the hanging scheme provided and proceed to number the rolls on the walls to make sure there are enough rolls for the wall surface to be covered.

The numbers on the sheets indicate the sequence to be followed to correctly match the graphic pattern.



The adhesive

01. Prepare the adhesive by mixing it well with water in a clean container by following the instructions.

02. The adhesive is best prepared at least 2 hours before application to ensure correct viscosity.

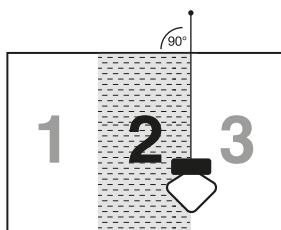


Hanging

01.

Follow the sequential numbering shown on the back of the rolls and the enclosed hanging scheme to ensure the pattern is accurately matched. Start by applying roll number 2 and not roll number 1.

Accurate application of the first roll is essential; to do this, use the plumb line to correctly position the first roll before fixing it to the wall.

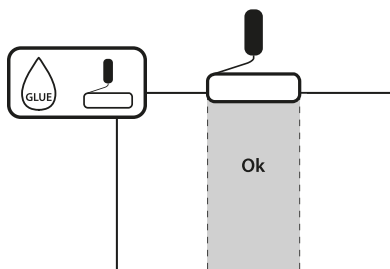


02.

A hanging sequence for each roll needs to be traced on the wall by carefully marking the width of each roll on the wall.

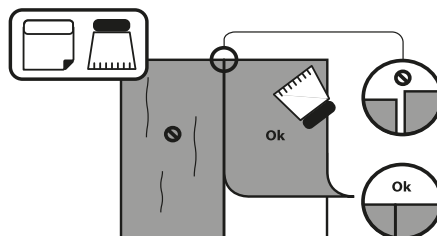
03.

Proceed to evenly spread plenty of adhesive directly onto the wall using a medium-bristle roller (where necessary use a brush). Adhesive should be applied by section-by-section according to the dimensions of single rolls.



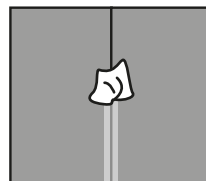
04.

Make sure each roll is well fixed to the wall by using a plastic spatula. Carefully position the rolls next to each other. The rolls must be well aligned, with no overlaps or gaps, and ensure pattern continuity. Apply the other rolls in the same way.



05.

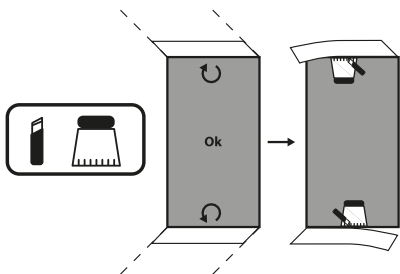
As soon as one roll has been applied, immediately remove any adhesive residue by using a soft and damp cloth.



06.

In case of a hanging error, remove the entire roll and reapply (if necessary, spread more adhesive).

07. Trim off any excess wallpaper with a sharp cutter and a spatula.



08. Never proceed by turning corners with the roll, but cut the roll at corners.
09. Instead, proceed by turning the rolls over edges.
10. When starting to apply rolls on a new wall, carefully follow the above instructions and use the plumb line again.
11. After completing wallpaper hanging, make sure all the joints of the single sheets are well aligned and then proceed to correct any imperfections using waterproof colored markers.
12. Should the quantity of the adhesive supplied not be sufficient to complete wallpaper hanging, a common wallpaper adhesive can be used.

Useful Tips

01. In the case of very dark wallpapers, it is advisable to coat the wall with washable waterproof paint of the same dark color as the wallpaper.
02. For wallpaper with very dark backgrounds, it is advisable to use a waterproof marker of the same color of the graphics over the edges of each roll.
03. Always handle dark colored rolls with wet hands.
04. Room temperature should be between 10-38°C when hanging.
05. During hanging, place particular attention to air currents, which can compromise the correct roll hanging.
06. The wallpaper can be washed with a damp cloth and mild soap.
DO NOT USE SOLVENTS.

^P20. Préparation
_ Les murs

^P21. _ Le revêtement
_ L'adhésif

^P22. Pose

^P25. Conseils utiles

Préparation



Les murs

Avant de commencer, bien évaluer l'état général des murs à tapisser.

La parfaite réussite de la pose dépend de la qualité du support à tapisser.

Suivre les instructions décrites ci-dessous.

01. Bien nettoyer les surfaces des murs en éliminant toute trace de saleté, poussière.
02. En cas d'enduit traditionnel neuf, éliminer les grains en surface à l'aide d'une spatule en acier ou de papier de verre à grain fin.
03. S'assurer de l'absence de taches d'humidité.
04. En présence d'un mur à la surface irrégulière, effectuer un ragréage à base de plâtre.
05. Appliquer un fixatif spécifique pour les murs neufs ou qui viennent d'être ragrésés.
06. Appliquer une couche de peinture blanche (ex. peinture à l'eau lavable) sur toute la surface du mur pour rendre la couleur du fond homogène.



Le revêtement

01. Vérifier attentivement que les lés sont en bon état, que les dessins et les couleurs sont continus entre les différents lés et que les bords sont réguliers.
02. Consulter le schéma de pose fourni et numéroter les lés sur les murs pour vérifier que la quantité de lés est suffisante par rapport à la surface à tapisser.

La numérotation des lés indique la séquence à suivre pour la disposition correcte du dessin graphique.



L'adhésif

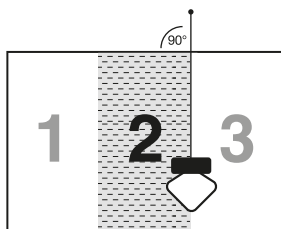
01. Préparer la colle, fournie dans l'emballage, en la mélangeant bien avec de l'eau dans un récipient propre selon les instructions.
02. Il est conseillé de préparer la colle au moins 2 heures avant la pose afin de garantir un niveau correct de viscosité.



Pose

01.

Suivre la numérotation progressive indiquée au dos des rouleaux et le schéma de pose joint pour garantir la composition précise du décor. Commencer en appliquant la feuille numéro 2 et non la numéro 1. Il est fondamental de poser avec précision le premier lé, en calculant sa position correcte à l'aide d'un fil à plomb avant de coller.

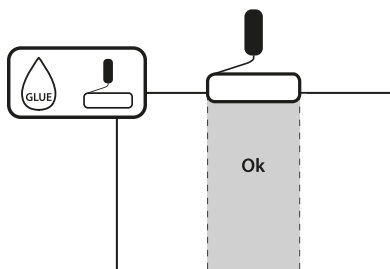


02.

Il est nécessaire de tracer le schéma d'insertion des feuilles de papier, en marquant avec précision la largeur de chaque feuille sur le mur.

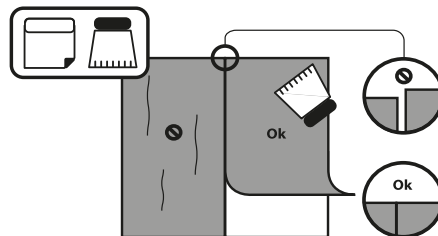
03.

Étaler uniformément une couche abondante de colle directement sur le mur à l'aide d'un rouleau à poils moyens (si nécessaire, utiliser un pinceau). Appliquer la colle pour des sections correspondant à chaque lé.



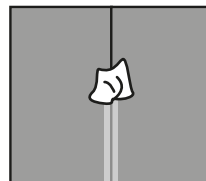
04.

S'assurer que chaque lé est bien collé au mur, en accompagnant l'étalement avec une spatule en plastique. Juxtaposer attentivement les feuilles, qui doivent être bien alignées, non superposées ou distantes, et qui doivent donner une continuité aux dessins. Appliquer de la même façon les lés suivants.



05.

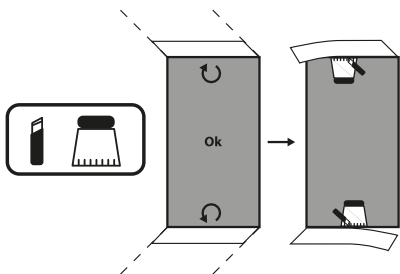
Dès qu'une feuille est posée, éliminer tout de suite les restes de colle avec un chiffon doux et humide.



06.

En cas d'erreur dans la pose, enlever toute la feuille et l'appliquer de nouveau (si nécessaire, étaler de nouveau de la colle).

07. Couper la partie en trop du lé avec un cutter bien affûté, en s'aidant d'une spatule.



08. Ne jamais recouvrir un angle rentrant avec un seul lé, couper le lé au niveau de l'angle.
09. En revanche, recouvrir un angle sortant avec un seul lé.
10. Pour commencer à tapisser un nouveau mur, suivre attentivement la procédure décrite ci-dessus en procédant, toujours, à une nouvelle mise à plomb.
11. Une fois l'application des feuilles terminée, vérifier que les raccords de chaque lé sont bien juxtaposés et corriger toute imperfection à l'aide de feutres de couleur appropriés.
12. Si la colle fournie n'est pas suffisante pour toute la pose, utiliser une colle ayant des caractéristiques similaires.

Conseils Utiles

01. Pour les revêtements réalisés avec des couleurs très foncées, il est conseillé d'appliquer sur le mur une couche de peinture à l'eau lavable de la même couleur foncée que celle du revêtement.
02. Pour les revêtements avec des fonds très foncés, il est conseillé de passer, sur le bord des lés, un feutre indélébile de la même couleur.
03. Il est recommandé de manipuler les lés réalisés avec des couleurs foncées avec les mains mouillées.
04. Il est conseillé de poser le papier peint dans des pièces avec une température ambiante comprise entre 10 °C et 38 °C.
05. Faire particulièrement attention pendant la pose aux courants d'air qui pourraient influencer sur la bonne réussite de la pose des lés sur les murs.
06. Le revêtement est lavable avec un chiffon humide et un détergent neutre.
NE PAS UTILISER DE SOLVANTS

^P28. **Vorbereitung**
_ Wände

^P29. _ Verkleidung
_ Kleber

^P30. **Verlegung**

^P33. **Nützliche Hinweise**

Vorbereitung



Wände

Vor Beginn sollte der allgemeine Zustand der zu verkleidenden Wände überprüft werden. Ein optimales Verlegeergebnis ist von der Qualität des Trägers abhängig, auf dem die Verkleidung angebracht werden soll. Beachten Sie die nachfolgenden Hinweise.

01. Reinigen Sie die Wandflächen sorgfältig von möglichen Schmutz- und Staubresten.
02. Bei neu angebrachtem Normalputz empfiehlt sich die Entfernung der Oberflächenkörner mit einem Stahlspatel oder feinem Sandpapier.
03. Stellen Sie sicher, dass keine Feuchtigkeitsflecken vorhanden sind.
04. Unregelmäßige Wandflächen müssen mit einer Feinspachtelmasse auf Gipsbasis geglättet werden.
05. Bringen Sie eine geeignete Grundierung für neu erstellte oder frisch gespachtelte Wände auf.
06. Bringen Sie eine Schicht weiße Farbe (z.B. waschbeständige Dispersionsfarbe) auf die gesamte Wandfläche auf, um einen möglichst gleichmäßigen Untergrund zu erhalten.



Verkleidung

01. Überprüfen Sie sorgfältig, dass die Bahnen in gutem Zustand, die Muster und Farben fortlaufend und die Kanten gleichmäßig sind.
02. Beachten Sie das im Lieferumfang enthaltene Montageschema und nummerieren Sie die Bahnen an den Wänden durch, um sicherzugehen, dass die Zahl der Bahnen für die zu verkleidende Fläche ausreicht.

Die Nummerierung der Bahnen zeigt die Reihenfolge auf, die für eine korrekte Darstellung des grafischen Musters zu beachten ist.



Kleber

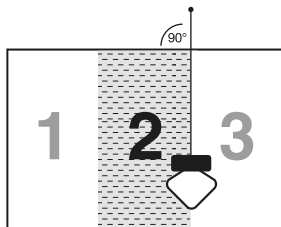
01. Bereiten Sie den in der Packung enthaltenen Kleber zu. Vermischen Sie ihn dazu gemäß der Gebrauchsanweisung in einem sauberen Behälter mit Wasser.
02. Es empfiehlt sich, den Kleber mindestens 2 Stunden vor der Verlegung zuzubereiten, um ein korrektes Haftvermögen zu gewährleisten.



Verlegung

01.

Beachten Sie die fortlaufende Nummerierung auf der Rückseite der Rollen und das beiliegende Montageschema, um die korrekte Zusammensetzung des Dekors zu gewährleisten. Beginnen Sie mit der Bahn Nummer 2, nicht mit der Nummer 1. Es ist unbedingt erforderlich, die erste Bahn präzise aufzubringen und die korrekte Position mit einem Schnurlot zu bestimmen, bevor Sie mit dem Kleben fortfahren.

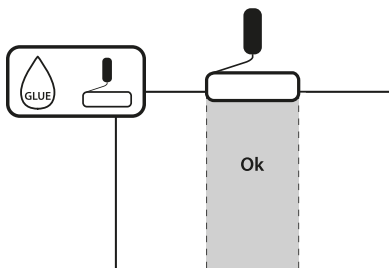


02.

Es sollte unbedingt ein Schema für die Einfügung der Papierbahnen erstellt werden. Markieren Sie hierzu die genaue Breite der einzelnen Bahnen an der Wand.

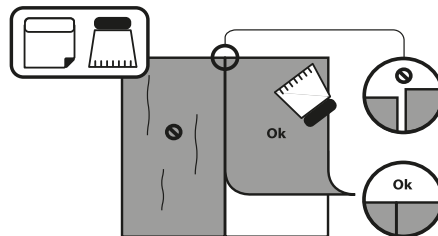
03.

Tragen Sie den Kleber mit einer Mittelflorrolle gleichmäßig und reichlich direkt auf die Wand auf (verwenden Sie, wo nötig, einen Pinsel). Es empfiehlt sich, den Kleber flächenweise, d.h. entsprechend der einzelnen Bahnen aufzutragen.



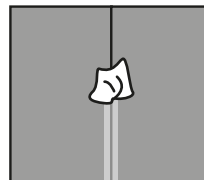
04.

Stellen Sie bei jeder Bahn sicher, dass sie gut an der Wand haftet. Behelfen Sie sich dazu mit einem Kunststoffspatel. Positionieren Sie die Bahnen sorgfältig nebeneinander. Sie müssen auf Stoß, d.h. Bahn an Bahn, und nicht überlappend oder mit Zwischenräumen geklebt werden. Achten Sie außerdem auf fortlaufende Muster. Bringen Sie die weiteren Bahnen auf die gleiche Weise an.



05.

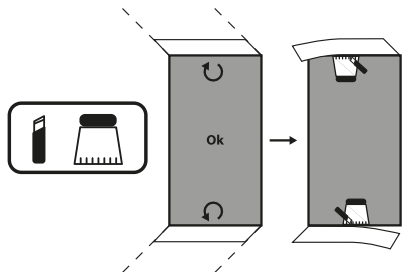
Entfernen Sie unmittelbar nach dem Kleben einer Bahn die Kleberreste mit einem feuchten Tuch.



06.

Sollte die Verlegung nicht korrekt erfolgt sein, nehmen Sie die Bahn wieder ab und richten Sie sie neu aus (tragen Sie neuen Kleber auf, soweit erforderlich).

07. Trennen Sie den Überstand der Bahn mit einem scharfen Cutter unter Zuhilfenahme eines Spatels ab.



08. Überkleben Sie niemals die Innenecken mit der Bahn, sondern schneiden Sie sie an der Ecke ab.

09. An den Außenecken empfiehlt sich dagegen ein Umschlagen und Überkleben der Bahn.

10. Wenn Sie mit dem Verkleiden einer neuen Wand beginnen, empfiehlt es sich, das oben beschriebene Verfahren genau zu befolgen und immer mit einer neuen Lotausrichtung vorzugehen.

11. Überprüfen Sie nach der Verlegung der Bahnen, dass die Stöße richtig aneinander liegen und korrigieren Sie mögliche Schönheitsfehler mit Hilfe geeigneter Farbstifte.

12. Sollte der im Lieferumfang enthaltene Kleber nicht für die gesamte Verlegung ausreichen, verwenden Sie einen anderen Kleber mit ähnlichen Eigenschaften.

Hinweise

01. Bei sehr dunklen Verkleidungen empfiehlt es sich, eine Schicht waschbeständiger Dispersionsfarbe im gleichen Ton der Verkleidung auf die Wand aufzubringen.
02. Bei Verkleidungen mit einem besonders dunklen Hintergrund empfiehlt es sich, die Profile der Bahnen mit einem Permanent-Marker der gleichen Farbe nachzuziehen.
03. Die Handhabung sehr dunkler Bahnen sollte mit feuchten Händen erfolgen.
04. Es empfiehlt sich, die Tapete im Rauminnern bei Temperaturen von 10-38°C anzubringen.
05. Achten Sie bei der Verarbeitung besonders auf Luftzüge, die ein korrektes Anbringen der Bahnen an den Wänden beeinflussen könnten.
06. Die Verkleidung kann mit einem feuchten Tuch und Neutralseife abgewaschen werden.
VERWENDEN SIE KEIN LÖSEMittel

Wall&decò si riserva di modificare il contenuto delle istruzioni di posa
in qualsiasi momento e senza obbligo di preavviso.
Data di emissione 01/09/2013.

Wall&decò reserves the right to modify the content of the Hanging
Instructions at any moment and without prior notice.
Issue date 01/09/2013.

Wall&decò se réserve le droit de modifier le contenu des instructions
suspendues à tout moment et sans préavis.
Date de publication 01/09/2013.

Wall&decò behält sich das Recht vor, die Montageanleitungen jederzeit
und ohne vorherige Ankündigung zu ändern.
Datum 01/09/2013.

Per ogni informazione visitate www.wallanddeco.com
oppure scrivete una e-mail a info@wallanddeco.com

For any information visit www.wallanddeco.com
or send us an e-mail to info@wallanddeco.com

Pour toute information visitez www.wallanddeco.com
ou envoyez un e-mail à info@wallanddeco.com

Für weitere Informationen besuchen Sie www.wallanddeco.com
oder senden Sie uns eine E-Mail an info@wallanddeco.com

Wall&Decò® srl

via Santerno 9 Cervia (Ravenna) - Italy

tel +39.0544.918012 fax +39.0544.239964

info@wallanddeco.com

www.wallanddeco.com

showroom

via Pontaccio 19 Milano